



berrikuntza + ikerketa + osasuna eusko fundazioa
fundación vasca de innovación e investigación sanitarias

RESULTADOS DE LA CONVOCATORIA FIS 2016 DE PROYECTOS DE INVESTIGACIÓN EN EL PAÍS VASCO

Fundación Vasca de Innovación e Investigación Sanitarias - BIOEF

Bilbao, febrero 2017



ÍNDICE

- + Análisis comparativo por Comunidades Autónomas
- + Análisis comparativo en los centros de la CAPV y en la sanidad pública vasca
- + Desglose por áreas temáticas en la sanidad pública
- + Causas de denegación
- + Conclusiones

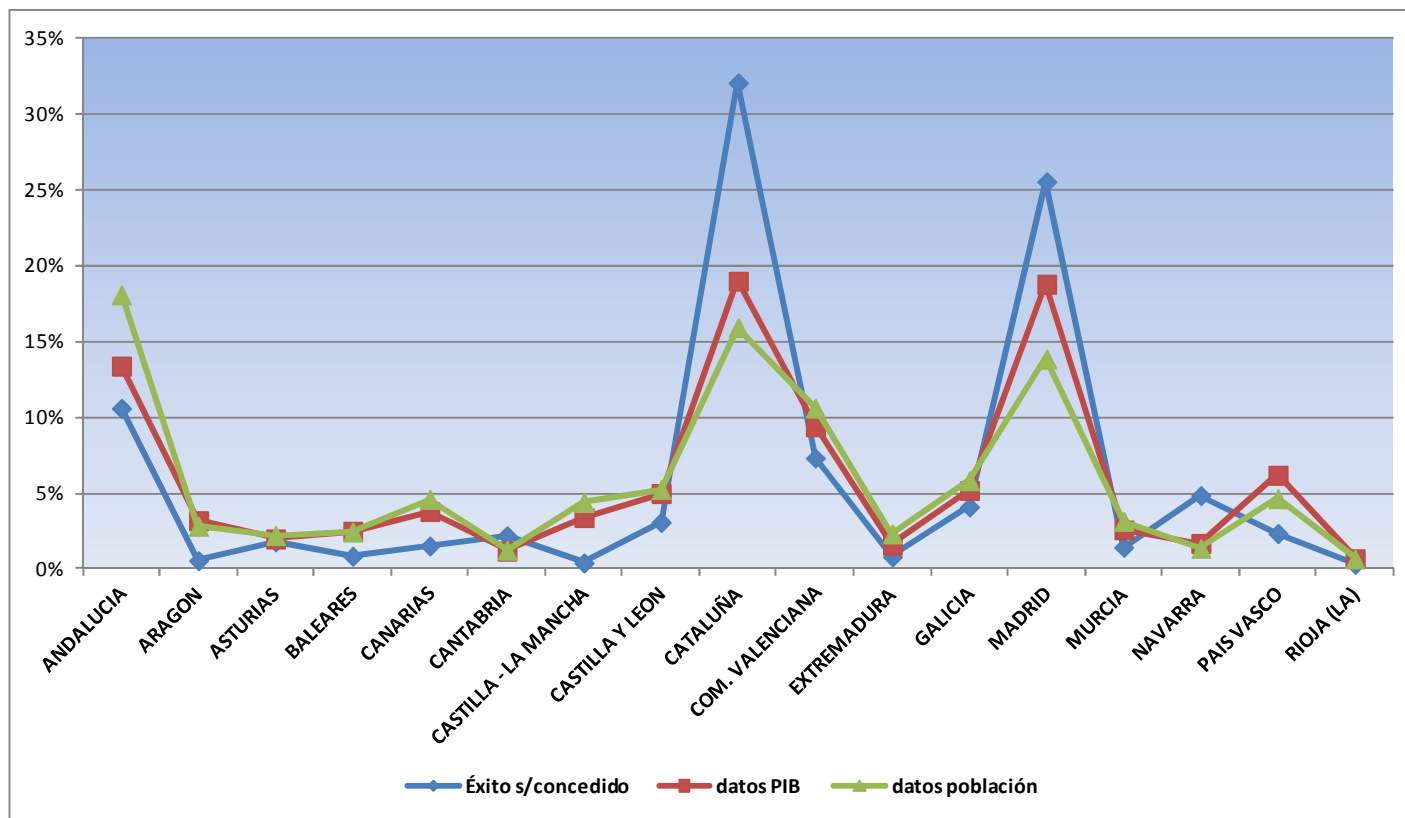
Análisis comparativo por CCAA*

CCAA	Nº Solicitudes	Nº Concesiones	% Nº concesiones/solicitado	% Nº concesiones/s/ot concedido	Importe solicitado	Fondos obtenidos	% Importe concedido/s/solicitado	% Importe concedido s/tot concedido	Importe medio solicitado por proyecto	Importe medio concedido por proyecto
ANDALUCIA	220	68	30,9%	10,7%	29.631.179	6.473.657	21,8%	10,6%	134.687,2	95.200,8
ARAGON	41	9	22,0%	1,4%	3.719.914	345.516	9,3%	0,6%	90.729,6	38.390,6
ASTURIAS	30	11	36,7%	1,7%	4.077.906	1.104.851	27,1%	1,8%	135.930,2	100.441,0
BALEARES	22	8	36,4%	1,3%	1.917.276	518.788	27,1%	0,9%	87.148,9	64.848,4
CANARIAS	30	12	40,0%	1,9%	3.837.581	938.990	24,5%	1,5%	127.919,4	78.249,2
CANTABRIA	26	12	46,2%	1,9%	3.760.750	1.347.638	35,8%	2,2%	144.644,2	112.303,1
CASTILLA - LA MANCHA	22	3	13,6%	0,5%	2.104.335	253.737	12,1%	0,4%	95.651,6	84.579,0
CASTILLA Y LEON	46	20	43,5%	3,1%	6.595.785	1.888.205	28,6%	3,1%	143.386,6	94.410,3
CATALUÑA	540	199	36,9%	31,3%	78.998.804	19.569.875	24,8%	32,1%	146.294,1	98.341,1
COM. VALENCIANA	126	45	35,7%	7,1%	16.651.254	4.471.555	26,9%	7,3%	132.152,8	99.367,9
EXTREMADURA	14	7	50,0%	1,1%	1.648.012	495.495	30,1%	0,8%	117.715,1	70.785,0
GALICIA	76	26	34,2%	4,1%	11.788.782	2.505.063	21,2%	4,1%	155.115,5	96.348,6
MADRID	432	161	37,3%	25,3%	62.395.769	15.591.334	25,0%	25,6%	144.434,7	96.840,6
MURCIA	29	8	27,6%	1,3%	3.885.485	880.275	22,7%	1,4%	133.982,3	110.034,4
NAVARRA	60	27	45,0%	4,2%	9.128.342	2.963.290	32,5%	4,9%	152.139,0	109.751,5
PAIS VASCO	51	17	33,3%	2,7%	6.105.387	1.439.295	23,6%	2,4%	119.713,5	84.664,4
RIOJA (LA)	9	3	33,3%	0,5%	776.017	204.369	26,3%	0,3%	86.224,1	68.123,0
TOTAL	1.774	636	35,9%	100,0%	247.022.578	60.991.932	24,7%	100,0%	139.246,1	95.899,3

* Cataluña es la Comunidad que mayor financiación obtiene, 19,7M€, seguida de Madrid (15,6M€), y Andalucía (6,5M€). La CAPV se sitúa en 8º lugar, con 1,4M€.

Análisis comparativo por CCAA

- + Fondos logrados por cada Comunidad Autónoma en la convocatoria FIS PI 2016 sobre el total del Estado. Comparativa de estos resultados con la posición que cada región ocupa a nivel estatal tomando en consideración variables como el producto interior bruto (PIB)* y la población*.



•En el caso de **Madrid y Cataluña**, los fondos obtenidos son muy superiores al PIB y a la población (en estas Comunidades están los centros nacionales de investigación).

•En la **CAPV** el porcentaje de fondos obtenidos es inferior al PIB y a la población.

Análisis comparativo por CCAA

+ Solicitudes presentadas-concedidas: Estado-CAPV

	Nº solicitudes presentadas	Nº solicitudes admitidas	Nº solicitudes concedidas	%Concesiones s/solicitado	%Concesiones s/admitidos	%Admit s/sol
CAPV	51	49	17	33,3%	34,7%	96,1%
ESTADO	1.774	1.731	636	35,9%	36,7%	97,6%

- Los 1º puestos en el ranking de índice éxito s/nº tot concedido son: Cataluña y Madrid con un 31% y 25%. El País Vasco obtiene 2,7% (8º).
- En cuanto al índice éxito s/nº solicitado: la CAPV ocupa un 12º puesto con un 23,6%, encabezan la lista, Cantabria (36%), Navarra (33%), y Extremadura (30%).
- Las causas de no admisión más comunes son la incompatibilidad del IP (100% en CAPV)

	Importe solicitado	Importe concedido	Importe medio concedido	Índice de éxito s/solicitado
CAPV	6.203.154,85	1.439.295,00	84.664,41	23,2%
ESTADO	247.022.578	60.991.932	95.899,26	24,7%

- Los 1º puestos en el ranking de índice éxito s/€ tot concedido son: Cataluña y Madrid con un 32% y 26%. El País Vasco obtiene 2,4% (8º).
- En cuanto al índice éxito s/€ solicitado: la CAPV ocupa un 12º puesto con un 24%, encabezan la lista, Cantabria (36%) y Navarra (33%).
- El importe medio concedido asciende a 95.900€ a nivel estatal, estando la CAPV por debajo de la media (84.664€).

Análisis comparativo por CCAA

+ Solicitudes presentadas-concedidas: desglose CAPV

ENTIDAD CAPV	Nº Solicitudes	Nº Admitidos	Nº Concesiones	%Concesiones s/solicitado	%Concesiones s/admitidos	%Admit s/sol
SANIDAD PÚBLICA	49	47	17	34,7%	36,2%	95,9%
UNIVERSIDAD (UPV/EHU)	2	2	0	0,0%	0,0%	100,0%
TOTALES	51	49	17	33,3%	34,7%	96,1%

- El índice de éxito de conced s/admit es en la CAPV (33,3%) inferior al Estatal (36,7%). La Sanidad Pública se sitúa en un 36,2%, cercano a la media estatal.
- El %Admit s/solic en Sanidad Pública es 95,9% (no admit por incomp), similar a la CAPV
- El índice de éxito s/nº solíc en Sanidad Pública es 34,7%, similar al de la CAPV (33%) e inferior al estatal (36%)

	Solicitado (€)	Concedido (€)	%Concedido s/solicitado	Concedido por entidad/ Total concedido CAPV	Media solicitada por proyecto (€)	Media concedida por proyecto (€)
SANIDAD PÚBLICA	6.005.509,83	1.439.295,00	24,0%	100,0%	122.561,43	84.664,41
UNIVERSIDAD (UPV/EHU)	197.645,02	0,00	0,0%	0,0%	98.822,51	0,00
TOTALES	6.203.154,85	1.439.295,00	23,2%	100,0%	121.630,49	84.664,41

- La Sanidad Pública Vasca obtiene un porcentaje de éxito del 24%, algo superior al conseguido en la CAPV (23,2%) , muy similar al 24,7% que se obtiene a nivel estatal.

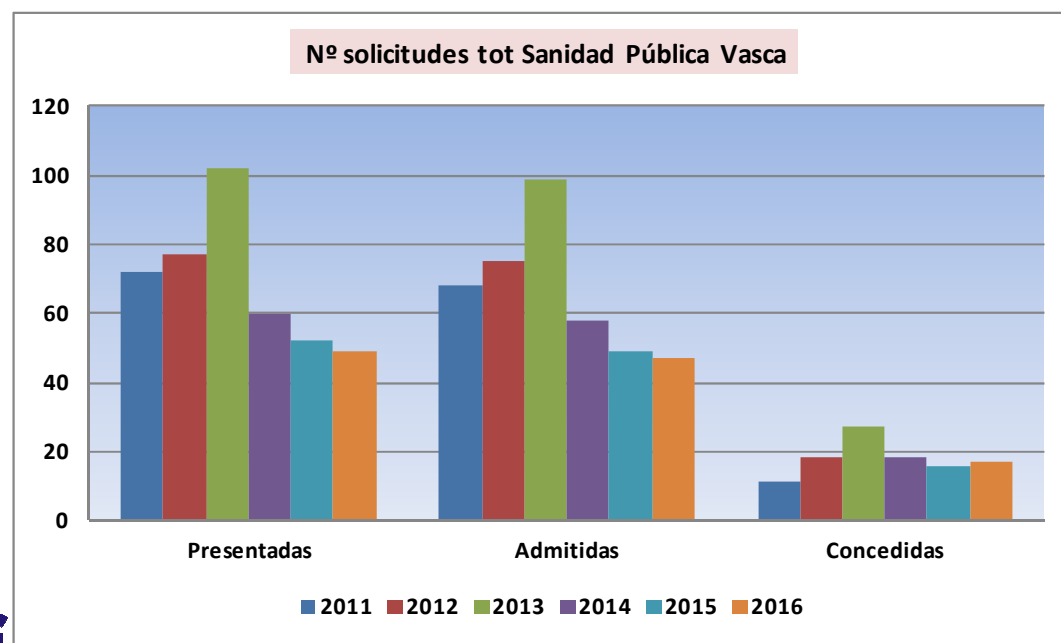
Análisis comparativo por CCAA

+ Comparativa de los datos en las convocatorias FIS 2011-2016

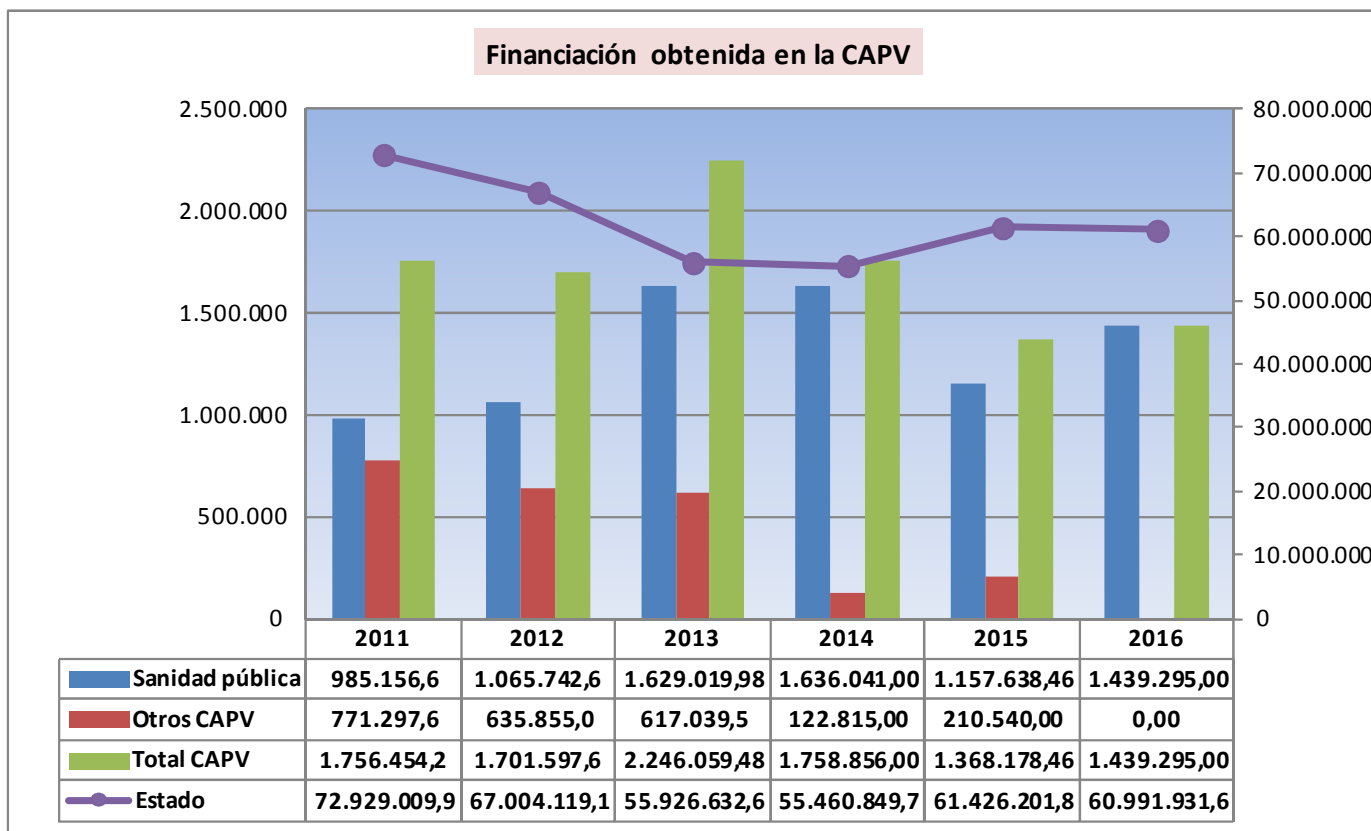
CAPV	Nº solicitudes	Nº admitidos	Nº concedidos	% Concesiones s/solicitado
2011	99	94	20	20,2%
2012	99	96	24	24,2%
2013	123	120	32	26,0%
2014	71	67	19	26,8%
2015	62	58	16	25,8%
2016	51	49	17	33,3%

- Se ha mantenido el número de proyectos obtenidos.

- El porcentaje de éxito respecto al nº de solicitudes presentadas, ha aumentado notablemente pasando de un 20% en 2011, a un 33% en 2016. Ha disminuido el nº de proyectos presentados (casi a mitad) pero se ha incrementado el número de concesiones, presentándose por lo tanto proyectos más competitivos.



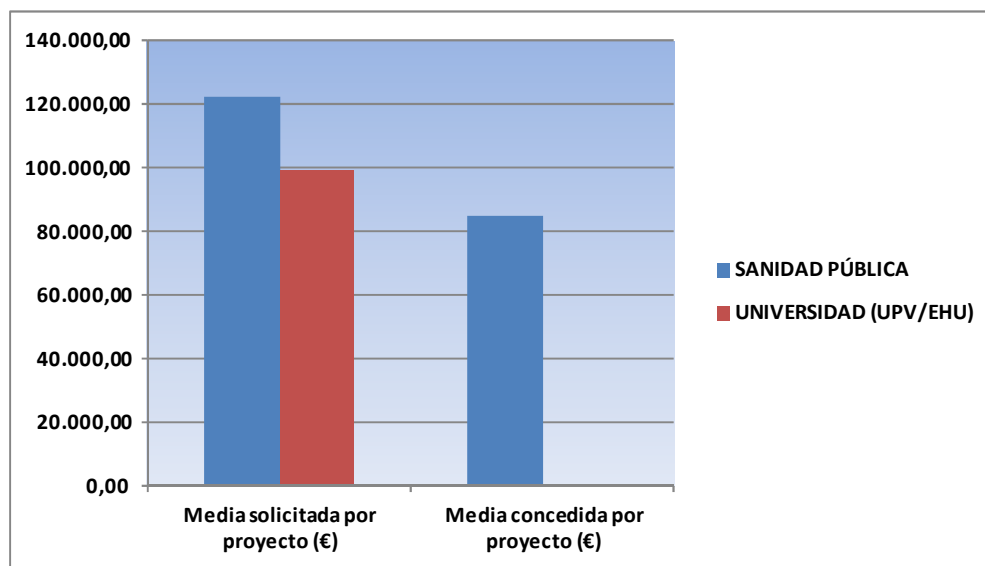
Análisis comparativo por CCAA



- Ha aumentado considerablemente, el importe concedido a la sanidad pública vasca.
- La financiación total obtenida en la CAPV, aunque sube algo en 2016 respecto a 2015, ha disminuido año tras año de modo significativo.
- La sanidad pública vasca, mejora considerablemente el importe concedido en 2016 con respecto a 2015, aunque sin alcanzar aún el nivel de la financiación obtenida en 2013 y 2014.

Análisis comparativo en los centros de la CAPV y en la Sanidad Pública Vasca

ENTIDAD CAPV	Nº Solicitudes	Nº Concesiones	% Nº Concedido s/solicitado	% Nº Concedido por entidad/ Total concedido CAPV	Solicitado (€)	Concedido (€)	% € Concedido s/solicitado	% € Concedido por entidad/ Total concedido CAPV
SANIDAD PÚBLICA	49	17	34,7%	100,0%	6.005.509,83	1.439.295,00	24,0%	100,0%
OTROS	2	0	0,0%	0,0%	197.645,02	0,00	0,0%	0,0%
TOTALES	51	17	33,3%	100,0%	6.203.154,85	1.439.295,00	23,2%	100,0%

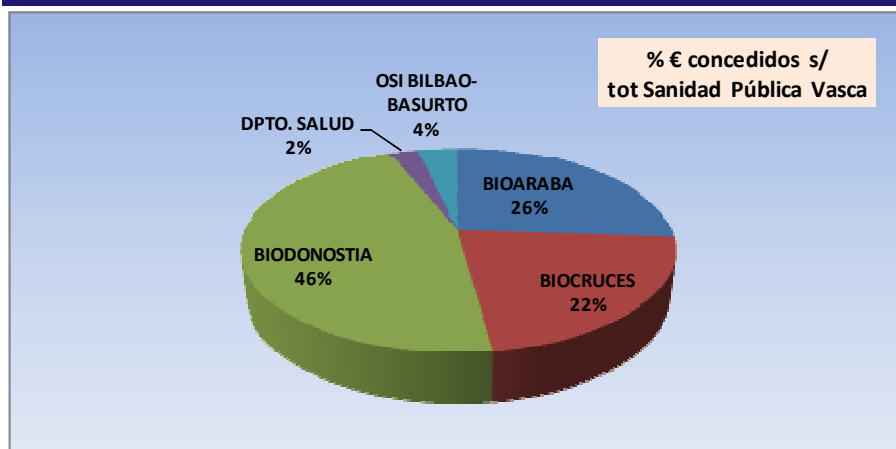


- La sanidad pública vasca obtiene el 100% de los fondos totales concedidos en la CAPV, si bien a través de los IIS, los investigadores adscritos a éstos pertenecientes a otras entidades –ej. UPV/EHU – han accedido a esta financiación

- El importe medio solicitado es superior en la sanidad pública vasca que en el resto de la CAPV.

- El importe medio concedido, es inferior al obtenido a nivel estatal (95.600€).

Análisis comparativo en los centros de la CAPV y en la Sanidad Pública Vasca



- Dentro de la financiación obtenida por la sanidad pública vasca, destaca Biodonostia (46%), seguido de Bioaraba (26%), y de Biocruces (22%).

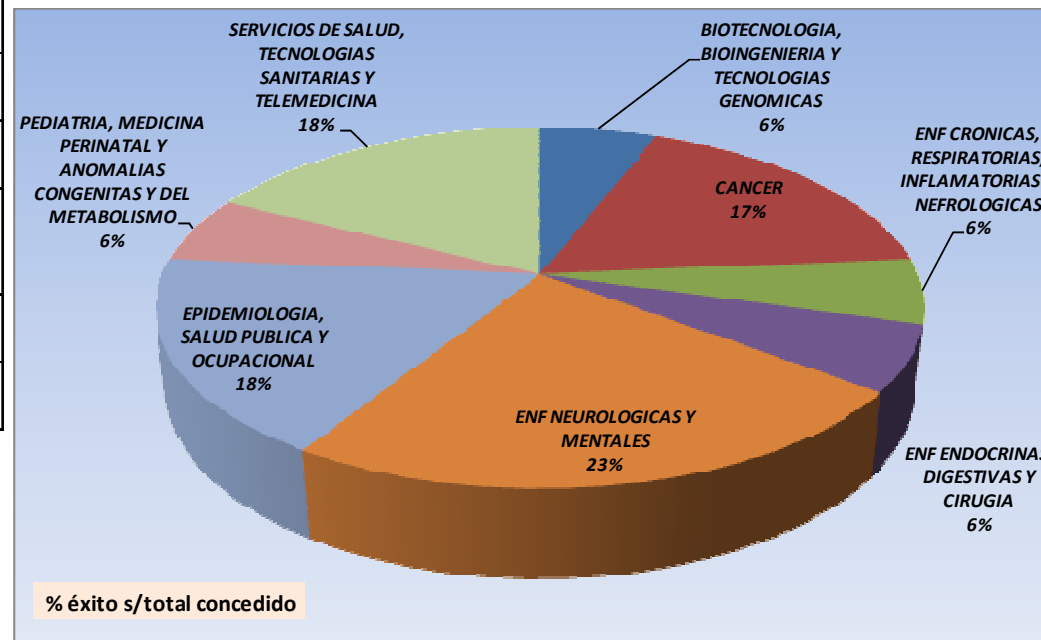
Centro	Nº solicitado	Nº concedido	% Nº concesiones s/solicidadas	% Nº concesiones s/tot CAPV	Importe solicitado	Importe concedido	% € concedida s/tot CAPV	%€ conced s/solicitada x centro
BIOARABA	5	3	60%	18%	968.157,33	352.715,00	25%	36%
BIOCRUCES	19	5	26%	29%	2.258.544,00	297.660,00	21%	13%
BIODONOSTIA	12	6	50%	35%	1.690.470,37	624.360,00	43%	37%
DPTO. SALUD	1	1	100%	6%	34.727,00	32.670,00	2%	94%
OSI BILBAO-BASURTO	4	1	25%	6%	208.652,40	50.215,00	3%	24%
OSI BARRUALDE-GALDAKAO	5	0	0%	0%	533.095,75	0,00	0%	0%
OSI URIBE	1	0	0%	0%	169.097,50	0,00	0%	0%
SALUD MENTAL ARABA	2	1	50%	6%	142.765,48	81.675,00	6%	57%
UPV/EHU	2	0	0%	0%	197.645,02	0,00	0%	0%
Totales SANIDAD PÚBLICA:	49	17	35%	100%	6.005.509,83	1.439.295,00	100%	24%
Totales CAPV:	51	17	33%	100%	6.203.154,85	1.439.295,00	100%	23%

Desglose por áreas temáticas en la Sanidad Pública

✚ Solicitudes concedidas: desglose por Áreas Temáticas* en Sanidad Pública

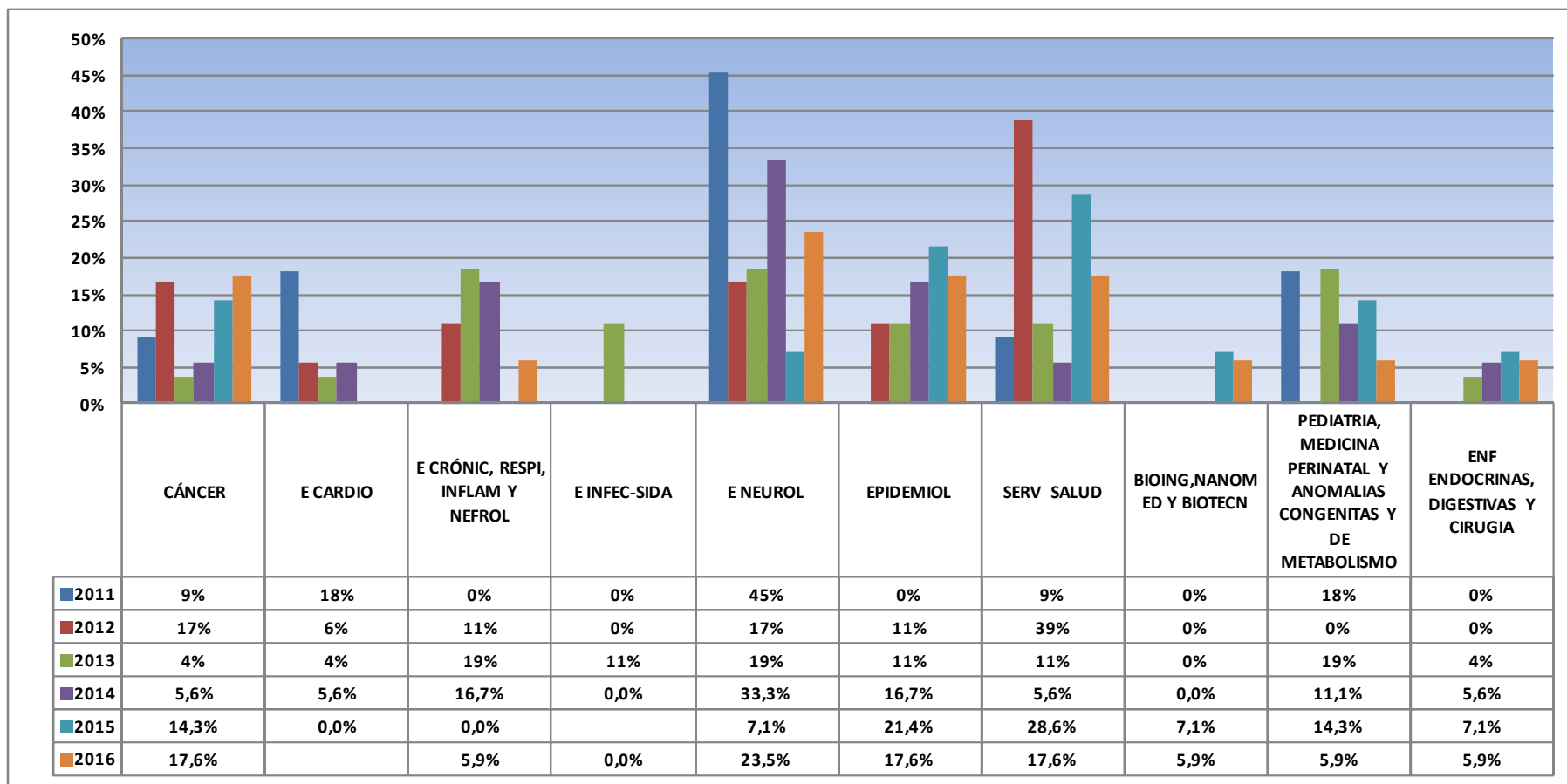
ÁREA SEGÚN SOLICITUD	Nº Solicitudes	Nº Concesiones	%éxito s/total concedido
BIOTECNOLOGIA, BIOINGENIERIA Y TECNOLOGIAS GENOMICAS	1	1	5,9%
CANCER	5	3	17,6%
ENF CRONICAS, RESPIRATORIAS, INFLAMATORIAS Y NEFROLOGICAS	10	1	5,9%
ENF ENDOCRINAS, DIGESTIVAS Y CIRUGIA	1	1	5,9%
ENF INFECCIOSAS Y SIDA	1		0,0%
ENF NEUROLOGICAS Y MENTALES	9	4	23,5%
EPIDEMIOLOGIA, SALUD PUBLICA Y OCUPACIONAL	5	3	17,6%
PEDIATRIA, MEDICINA PERINATAL Y ANOMALIAS CONGENITAS Y DEL METABOLISMO	5	1	5,9%
SERVICIOS DE SALUD, TECNOLOGIAS SANITARIAS Y TELEMEDICINA	12	3	17,6%
Total general	49	17	100,0%

• Las áreas temáticas cuyo porcentaje de éxito es mayor son, enfermedades neurológicas y mentales (23,5%), seguido de cáncer, servicios de salud, tecnología sanitaria y telemedicina, y epidemiología, salud pública y ocupacional, con un porcentaje de éxito del 17,6%.



Desglose por áreas temáticas en la Sanidad Pública

+ Comparativa de los datos en las convocatorias FIS 2011-2016



• Ha aumentado progresivamente en los últimos años, el porcentaje de éxito del área de cáncer. El área de neurología ha aumentado notablemente volviendo a los valores que solía tener.

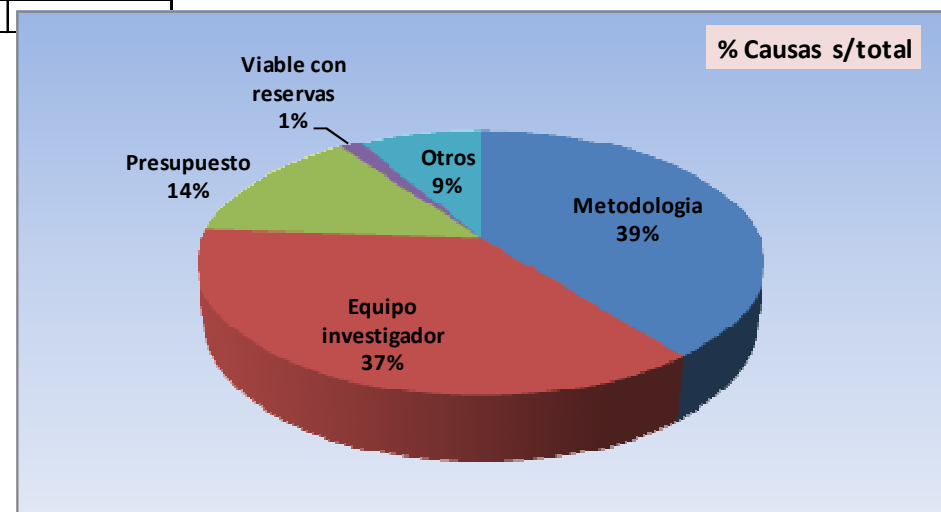
Causas de denegación

+ Causas de denegación en Sanidad Pública

Causas de denegación	Nº causas	% Causas s/total
1.- Metodología (objetivos, hipótesis, diseño del estudio, plan de trabajo no definido...)	22	39,4%
1.1.- Metodología con especial mención al <u>análisis estadístico</u>	6	
2.- Equipo investigador		36,6%
2.1.- IP y equipo a dedicación compartida	1	
2.2.- Escasa experiencia investigadora (escasa producción científica, pocos proyectos con financiación externa) del IP y/o colaboradores, poco liderazgo del IP.	13	
2.4.- Inadecuada composición (abundante, escasa, falta algún perfil, no justificación correcta de la aportación de cada uno al proyecto)	12	
3.- Presupuesto (injustificado, excesivo, injustificado la contratación de personal...)	10	14,1%
4.- Viable con reservas	1	1,4%
5.- Otros (demasiado o poco ambicioso, arriesgado, no viable, no novedoso, poco relevante científicamente, no original ni innovador..)	6	8,5%
Total	71	

• Las principales causas de denegación se agrupan en los dos primeros motivos: la metodología y el equipo investigador, con un porcentaje sobre el total de 39,4% y 36,6% respectivamente.

• El motivo “otros”, representa el 8,5% del total.



Conclusiones

- + Ha disminuido la tasa de éxito de admisiones (96%): importante las **incompatibilidades**. El/la IP debe ir a dedicación única.
- + Ha aumentado la ayuda obtenida respecto a años anteriores (de 1,15M€ a 1,44M€). La financiación obtenida por la CAPV ha mejorado en 2016 respecto a 2015, situándose en el 16% menos que la media de financiación obtenida en los últimos 6 años, y recayendo toda ella en la sanidad pública vasca.
- + Ha disminuido la media concedida por proyecto (84.664€), situándose por debajo de la estatal (95.600€).
- + Biodonostia obtiene el mayor % de financiación sobre la CAPV (43%), seguido de Bioaraba (25%) y Biocruces (21%).
- + Por áreas temática: destacan cáncer, servicios de salud, y epidemiología.
- + Causas de denegación:
 - Metodología: primera causa de denegación. Los evaluadores destacan la necesidad de desarrollar más el análisis estadístico, y la redacción de los proyectos de manera más elaborada, con criterios y objetivos claros.
 - Equipo investigador: segunda causa de denegación. Los evaluadores destacan la insuficiente experiencia investigadora del investigador principal y el equipo, y la falta de robustez de los perfiles que integran los equipos de investigación

Otros: es imp. presentar propuestas novedosas, innovadoras y destacar su posibilidad de transferencia.

Otra información de interés

+ Para cualquier consulta sobre el informe pueden contactar con:

- Olatz Sabas
- E-mail: olatz@bioef.org
- Tfno.: 944 536 143